

**АКТ**  
**государственной историко-культурной экспертизы по уточнению**  
**сведений об объекте культурного наследия регионального значения**  
**«Жилой дом», конец XVIII в.**  
**(Калужская обл., г. Калуга, ул. Дарвина, д. 7)**

**Дата начала проведения экспертизы:** 10 августа 2020 г.  
**Дата окончания проведения экспертизы:** 07 декабря 2020 г.  
**Место проведения экспертизы:** г. Калуга, г. Москва.

Настоящая экспертиза проведена на основании муниципального контракта № 0137200001220003335/03 от 10 августа 2020 г.

**Заказчик экспертизы:** Управление архитектуры, градостроительства и земельных отношений города Калуги (г. Калуга, ул. Московская, д. 188).

**Сведения об эксперте:**

Фамилия, имя, отчество	Яровой Илья Юрьевич
Образование	высшее
Специальность	архитектор
Ученая степень	кандидат архитектуры
Звание	академик Академии архитектурного наследия
Стаж работы	свыше 30 лет
Место работы и должность	ИП Яровой И.Ю. Центр развития исторических территорий
Сведения об аттестации	Приказ Министерства культуры Российской Федерации об утверждении статуса аттестованного эксперта по проведению государственной историко-культурной экспертизы № 997 от 17.07 2019 г.
	Объекты экспертизы: - выявленные объекты культурного наследия в целях обоснования целесообразности включения данных объектов в реестр; - документы, обосновывающие включение объектов культурного наследия в реестр; - документы, обосновывающие исключение объектов культурного наследия из реестра; - документация, за исключением научных отчетов о выполненных археологических полевых работах, содержащая результаты исследований, в соответствии с которыми

Эксперт

Яровой И.Ю.

определяется наличие или отсутствие объектов, обладающих признаками объектов культурного наследия, на земельных участках, подлежащих воздействию земляных, строительных, мелиоративных, хозяйственных работ, работ по использованию лесов и иных работ;

- документация или разделы документации, обосновывающие меры по обеспечению сохранности объекта культурного наследия, выявленного объекта культурного наследия либо объекта, обладающего признаками объекта культурного наследия, при проведении земляных, мелиоративных, хозяйственных работ, указанных в настоящей статье работ по использованию лесов и иных работ в границах территории объекта культурного наследия либо на земельном участке, непосредственно связанном с земельным участком в границах территории объекта культурного наследия;

- документы, обосновывающие изменение категории историко-культурного значения объекта культурного наследия;

- документы, обосновывающие отнесение объекта культурного наследия к историко-культурным заповедникам, особо ценным объектам культурного наследия народов Российской Федерации либо объектам всемирного культурного и природного наследия.

Приказ Министерства культуры Российской Федерации об утверждении статуса аттестованного эксперта по проведению государственной историко-культурной экспертизы от 26.04.2018 г. № 580.

Объект экспертизы:

- проектная документация на проведение работ по сохранению объектов культурного наследия.

Эксперт несёт ответственность за достоверность сведений, изложенных в акте экспертизы, в соответствии с пп. «д» п. 19 «Положения о государственной историко-культурной экспертизе», утвержденного Постановлением

Правительства Российской Федерации от 15.07.2009 № 569, и обеспечивает выполнение п. 17 «Положения о государственной историко-культурной экспертизе», утвержденного Постановлением Правительства Российской Федерации от 15.07.2009 № 569.

### **Объект государственной историко-культурной экспертизы**

Документы, обосновывающие включение в единый государственный реестр объектов культурного наследия (памятников истории и культуры) народов Российской Федерации объекта культурного наследия регионального значения «Жилой дом», конец XVIII в. (Калужская обл., г. Калуга, ул. Дарвина, д. 7).

### **Цели государственной историко-культурной экспертизы**

1. Уточнение сведений (наименование и датировка) об объекте культурного наследия регионального значения «Жилой дом», конец XVIII в. (Калужская обл., г. Калуга, ул. Дарвина, д. 7), включенном в единый государственный реестр объектов культурного наследия (памятников истории и культуры) народов Российской Федерации.

### **I. Перечень документов, представленных заявителем**

1. Решение исполнительного комитета Калужского областного Совета народных депутатов от 04.02.91 г. № 35.
2. Технический паспорт № 6543 на домовладение № 7 по ул. Дарвина в г. Калуге.
3. Паспорт памятника истории и культуры «Дом Саниных». Г. Калуга, ул. Дарвина, 7.
4. Приказ управления по охране объектов культурного наследия от 10.08.2020 г. № 199 «О внесении изменений в приказ управления по охране объектов культурного наследия Калужской области от 13 июля 2018 года «Об утверждении границ и режима использования территории объекта культурного наследия регионального значения «Жилой дом», кон. XVIII в., расположенного по адресу: г. Калуга, ул. Дарвина, д. 7».

### **II. Сведения об обстоятельствах, повлиявших на процесс проведения и результаты экспертизы**

Обстоятельства, повлиявшие на процесс проведения и результаты экспертного заключения, отсутствуют.

### **III. Сведения о проведенных исследованиях с указанием примененных методов, объема и характера выполненных работ и их результатов**

Для определения историко-культурной ценности объекта при подготовке настоящего Акта государственной историко-культурной экспертизы были изучены:

Эксперт

Яровой И.Ю.

- документы, предоставленные заказчиком экспертизы;
- документы Государственного архива Калужской области;
- документы Калужского областного краеведческого музея;
- материалы печатных изданий и Интернет-ресурсов, содержащие сведения об историко-культурном наследии г. Калуги.

Вместе с тем, экспертом было проведено натурное обследование объекта и его градостроительного окружения.

Указанные исследования проведены в объеме, достаточном для обоснования вывода государственной историко-культурной экспертизы.

#### **IV. Факты и сведения, выявленные и установленные в результате проведенных исследований**

##### *Краткие исторические сведения*

Судя по стилистическим признакам и историческим сведениям, дом был построен в конце XVIII в. купцами Саниными. По регулярному плану Калуги 1778 года усадьба располагалась в 151-м квартале, на ул. Покровской (ныне Дарвина). В начале XIX века «каменный полуторазэтажный дом с садом» в 1-й части Калуги, 2-м квартале под № 125 на ул. Покровской принадлежал купеческой жене Матрене Лаврентьевне Саниной.

Согласно ее завещанию, в 1820 году домовладение унаследовали ее внуки калужский мещанин Андрей Андреевич Щелкановцев с братом Иваном. Оценочная стоимость каменного дома, принадлежавшего А.А. и И.А. Щелкановцевым, в 1832 – 1836 гг. составляла 1500 рублей. Адрес усадьбы до 1838 года: 1-я часть, 1-й квартал, № 309. В 1849 году купец И.А. Щелкановцев получил от брата его половину дома, а в 1861 году продал дом купцу Ивану Петровичу Олимпиеву (Алимпиеву).

На плане города 1850-х годов территория усадьбы, выходящая на перекресток Покровской улицы и Кольцовского переулка (ныне ул. Космонавта Пацаева), – Г-образная в плане, тянущаяся по Покровской улице с запада на восток, а в западной части – с севера на юг; главный каменный дом расположен в середине протяженности по Покровской улице; на перекресток выходит деревянная постройка.

В описи городской недвижимости за 1876 год усадьбы №№ 124 и 125 в 1-й части, 2-м квартале числились за И.П. Олимпиевым. Здесь значился дом каменный полуторазэтажный, оцененный в 616 рублей.

В 1888 году наследники И.П. Олимпиева и его сына Александра Надежда Ивановна и Анна Филипповна продали имение Александру Ивановичу Петрову. В 1892 году недвижимость А.И. Петрова была оценена в 690 рублей.

И.А. Олимпиевым или его наследниками или А.И. Петровым, в последней четверти XIX в. в усадьбе была построена конюшня. К такому выводу приводит сопоставление сведений об удорожании усадебной недвижимости

между 1876 и 1892 годами с результатами архитектурно-стилистического анализа здания конюшни.

А.И. Петров владел усадьбой в 1-й части, 2-м околотке Калуги вплоть до ее муниципализации в начале 1920-х годов.

В советское послевоенное время в доме работала профессионально-техническая школа инвалидов с сапожной мастерской. В постсоветское время здесь располагалась контора строительной организации. К дворовым фасадам дома были сделаны пристройки, претерпели изменения другие фасады и внутренняя планировка дома. Конюшня была приспособлена под 2 квартиры, в связи с чем были переложены входные и оконные проемы, а внутри были возведены многочисленные перегородки. Деревянная постройка на углу улиц Дарвина и Космонавта Пацаева разобрана. В последние годы в доме размещаются офисы нескольких организаций.

### *Современное состояние объекта*

Усадьба расположена в историческом центре города, на пологом склоне, спускающемся к находящемуся западнее Березуйскому оврагу. Занимает территорию площадью 845 кв. м на северо-западном углу перекрестка улиц Дарвина и Космонавта Пацаева. Усадьба сохранила свои границы и известный с дореволюционного времени состав, в который входят главный дом и конюшня. Оба здания выходят на красную линию ул. Дарвина и обращены к ней главными фасадами.

Главный дом, немного отнесенный от перекрестка, представляет собой небольшое 1-этажное здание с полуподвалом, вытянутое вглубь квартала и перекрытое вальмовой крышей. Стены надстроены деревянными досками для повышения чердачного пространства. Здание состоит из стоящего на красной линии первоначального, квадратного в плане кирпичного объема и продолжающего его во дворе позднего, также компактного в плане объема с кирпичным полуподвалом и деревянным основным этажом. К восточной стене здания примыкает поздний деревянный тамбур с лестницами на основной этаж и в полуподвал. Уличная стена здания оштукатурена и окрашена в охристый цвет с побелкой деталей декора.

Главный фасад необычен четным числом осей проемов – четырьмя, но характерен для калужской застройки конца XVIII века лопатками, особенно широкими на флангах и переходящими в общую плоскость под фризом. Дворовый западный фасад фланкирован лопатками, особенно широкой лопаткой со стороны улицы. Все фасады завершены фризами с переходными к ним полочками; над этими первоначальными фризами поднимаются надстроенные стенки чердака.

Первоначальные входы в дом на оба этажа устроены на восточном фасадах. В полуподвале поперечный коридор разделяет связанные с ним южное помещение в первоначальном объеме и северное помещение в позднем объеме. На основном этаже в первоначальном объеме выделяются сравнительно

большие комнаты, выходящие окнами на улицу, и меньшие подсобные помещения в глубине здания.

Конюшня представляет собой сильно вытянутый от красной линии прямоугольный в плане, сложенный из кирпича 1-этажный объем с высоким чердаком, перекрытый прежде, судя по наклону дворовой торцевой стены, на 1 скат (к настоящему времени кровля не сохранилась). Углы объема фланкированы огибающими лопатками, рустованными в пределах этажа.

Симметричный уличный фасад прорезан арочными окнами по трем осям. Оконные проемы обрамлены ленточными наличниками, поднимающимися от земли и украшенными замками, поднимающимися до карниза. Под окнами выложены лежащие филенки. Подоконники связаны простым пояском. Профиль карниза включает разновысотные полочки и нижний ряд кирпича с подтеской. Стена чердака прорезана стрельчатым окном. Протяженный дворовый фасад расчленен рустованными лопатками, прорезан прямоугольными проемами разной ширины, украшенными замками, и завершен карнизом, аналогичным карнизу уличного фасада.

Внутри здания капитальная поперечная стена разделяет его на большее южное помещение и меньшее северное помещение.

**V. Перечень документов и материалов,  
собранных и полученных при проведении экспертизы,  
а также использованной для нее специальной, технической и  
справочной литературы**

1. Федеральный закон № 73-ФЗ «Об объектах культурного наследия (памятниках истории и культуры) народов Российской Федерации».
2. Федеральный закон № 315-ФЗ «О внесении изменений в Федеральный закон «Об объектах культурного наследия (памятниках истории и культуры) народов Российской Федерации» и отдельные законодательные акты Российской Федерации».
3. Закон Калужской области № 372-ОЗ «Об объектах культурного наследия (памятниках истории и культуры) народов Российской Федерации, расположенных на территории Калужской области».
4. Решение исполнительного комитета Калужского областного Совета народных депутатов от 04.02.91 г. № 35.
5. Государственный архив Калужской области. Ф. 43. Оп. 3. Д. 70. Дело об утверждении купчей на дом, проданный калужским купцом Щелкановцевым, 1861 г. Л. 1 – 3.
6. ГАКО. Ф. 49. Оп. 1. Д. 193. Книга Калужской городской думы для записи денег, собранных с недвижимого имущества жителей г. Калуги на 1836 г. (список, составленный из оценочных книг 1832 г.). Л. 37.
7. ГАКО. Ф. 87. Оп. 3. Д. 32. Раскладочная ведомость о налоге с недвижимого имущества г. Калуги за 1876 г. Л. 87 об.

8. ГАКО. Ф. 55. Оп. 1. Д. 135. Крепостная книга Калужского нотариального архива по г. Калуге за 1888 г. Л. 88.
9. ГАКО. Ф. 87. Оп. 1. Д. 78. Раскладочная ведомость государственного налога по 1-й части за 1892 г. Л. 83 об.
10. ГАКО. Ф. 55. Оп. 1. Д. 384. Крепостная книга Калуги нотариального архива по г. Калуга на 1907 г. Часть I. Л. 207.
11. ГАКО. Ф. Р-1506. Оп. 1. Д. 177. Проект устава и сведения о квартальных комитетах г. Калуги. 1919 – 1920 гг. Л. 177, 233, 234.
12. Калужский областной краеведческий музей. Фонд документов. Оп. 24. Кл. 9284/33. План г. Калуги сер. XIX в.
13. Список лиц и учреждений, имеющих, на основании 1 п. 24 ст. Городового Положения, право участия в выборе гласных Калужской городской думы на четырехлетие с 1909 года // Калужские губернские ведомости. – 1909. - № 5. - С. 1 – 2.
14. Список владельцев лошадей, подлежащих обложению в 1909 году, сбором в доход города, на основании 134 ст. гор. пол. и разрешения г. Министра Внутренних Дел по соглашению с г. Министром Финансов // Калужские губернские ведомости. – 1909. - № 4 (8 января). – С. 1 – 2.
15. Регулярный план города Калуги, утвержденный 13 июля 1778 г. РГАДА. Цит. по - Обухов В. Русский зодчий Петр Романович Никитин. Калуга: Изд-во «Фридгельм», 2008. С. 84 – 85.
16. Технический паспорт № 6543 на домовладение № 7 по ул. Дарвина в г. Калуге.
17. Паспорт памятника истории и культуры «Дом Саниных». Г. Калуга, ул. Дарвина, 7.
18. Приказ управления по охране объектов культурного наследия от 10.08.2020 г. № 199 «О внесении изменений в приказ управления по охране объектов культурного наследия Калужской области от 13 июля 2018 года «Об утверждении границ и режима использования территории объекта культурного наследия регионального значения «Жилой дом», кон. XVIII в., расположенного по адресу: г. Калуга, ул. Дарвина, д. 7».
19. Интернет-ресурс: Немецкая аэрофотосъемка Калуги. Август 1942 года // URL: [http://www.etomesto.ru/map-kaluga\\_aero-photo/](http://www.etomesto.ru/map-kaluga_aero-photo/)
20. Интернет-ресурс: План г. Калуги. 1909 г. // [http://www.etomesto.ru/map-kaluga\\_1909/](http://www.etomesto.ru/map-kaluga_1909/)

## **VI. Обоснование выводов экспертизы**

Результаты анализа документов, обосновывающих включение в единый государственный реестр объектов культурного наследия объекта культурного наследия регионального значения «Жилой дом», конец XVIII в. (Калужская обл., г. Калуга, ул. Дарвина, д. 7), а также определенные в ходе настоящей экспертизы исторические, художественные, архитектурные и иные характери-

стики историко-культурной ценности данного объекта позволяют констатировать следующее:

1. Рассматриваемый дом обладает характерными чертами жилой застройки г. Калуги конца XVIII века. Его фасадный декор выполнен в свойственном городу того времени стиле раннего классицизма, основным признаком которого являются главенствующие в этом декоре широкие лопатки, переходящие в общую плоскость под фризом. Дом имеет большое историко-архитектурное значение, и его включение в перечень объектов культурного значения является обоснованным.
2. Анализ стилистических признаков архитектуры рассматриваемого дома и исторических сведений о нем приводит к выводу о том, что дом был построен в конце XVIII века купцами Саниными. Приблизительно в последней четверти XIX века при доме была построена конюшня. Поэтому наименование и датировка, указанные в нормативно-правовом акте органа государственной власти о постановке данного объекта культурного наследия под охрану, требуют уточнения.
3. Границы и правовой режим использования территории данного объекта культурного наследия, установленные приказом управления по охране объектов культурного наследия Калужской области от 10.08.2020 г. № 199 «О внесении изменений в приказ управления по охране объектов культурного наследия Калужской области от 13 июля 2018 года «Об утверждении границ и режима использования территории объекта культурного наследия регионального значения «Жилой дом», кон. XVIII в., расположенного по адресу: г. Калуга, ул. Дарвина, д. 7», являются обоснованными.

### **ВЫВОДЫ ЭКСПЕРТИЗЫ:**

**В ходе настоящей экспертизы сведения об объекте культурного наследия регионального значения «Жилой дом», конец XVIII в. (Калужская обл., г. Калуга, ул. Дарвина, д. 7) в отношении его наименования и датировки уточнены следующим образом: «Дом Саниных с конюшней», кон. XVIII в., посл. четверть XIX в.**

Эксперт

\_\_\_\_\_ Яровой И.Ю.

*Дата оформления Акта экспертизы 07 декабря 2020 года*

Эксперт

Яровой И.Ю.



**Перечень приложений:**

1. Фотофиксация объекта, на 8 л.
2. Решение исполнительного комитета Калужского областного Совета народных депутатов от 04.02.91 г. № 35, на 2 л.
3. Технический паспорт № 6543 на домовладение № 7 по ул. Дарвина в г. Калуге, на 9 л.
4. Паспорт памятника истории и культуры «Дом Саниных». Г. Калуга, ул. Дарвина, 7, на 7 л.
5. Приказ управления по охране объектов культурного наследия от 10.08.2020 г. № 199 «О внесении изменений в приказ управления по охране объектов культурного наследия Калужской области от 13 июля 2018 года «Об утверждении границ и режима использования территории объекта культурного наследия регионального значения «Жилой дом», кон. XVIII в., расположенного по адресу: г. Калуга, ул. Дарвина, д. 7», на 8 л.
6. Проект предмета охраны объекта культурного наследия, на 1 л.
7. Использованная литература, на 2 л.

### Фотофиксация объекта



Фото 1. Главный дом и конюшня в застройке ул. Дарвина. Вид с юго-востока.



Фото 2. Конюшня и главный дом в застройке ул. Дарвина. Вид с юго-запада.



Фото 3. Главный дом. Вид с юго-запада.



Фото 4. Уличный фасад.



Фото 5. Оформление уличного фасада.



Фото 6. Западный фасад.



Фото 7. Вид с северо-запада.



Фото 8. Восточный фасад.



Фото 9. Конюшня. Уличный фасад.



Фото 10. Оформление уличного фасада.



Фото 11. Фрагмент уличного фасада.



Фото 12. Фрагмент уличного фасада.



Фото 13. Восточный фасад.



Фото 14. Фрагмент восточного фасада.





Фото 15. Фрагмент западного фасада.



## КАЛУЖСКИЙ ОБЛАСТНОЙ СОВЕТ НАРОДНЫХ ДЕПУТАТОВ

## ИСПОЛНИТЕЛЬНЫЙ КОМИТЕТ

## РЕШЕНИЕ

от 04.02.91

№ 35

г. Калуга

О принятии на государственную охрану памятников истории и культуры

Исполком областного Совета народных депутатов отмечает, что в области в соответствии с постановлением коллегии Министерства культуры СССР и президиума Академии наук СССР от 2 октября 1967г. ведутся работы по созданию Свода памятников Калужской области. За это время обследовано и выявлено около 1500 памятников. Учитывая состояние и значимость отдельных памятников, а также в целях сохранения культурного наследия, исполком областного Совета народных депутатов РЕШИЛ:

1. Утвердить дополнительные списки памятников истории и культуры Калужской области, рекомендованных на государственную охрану как памятники местного значения, согласно приложениям № 1,2,3,4

2. Обязать арендаторов, владельцев, землепользователей совместно с управлением культуры облисполкома оформить надлежащие документы, обеспечивающие сохранность памятников и определяющие меры по их дальнейшей реставрации и использованию.

3. Обязать рай(гор)исполкомы принять меры по сохранению и приведению в надлежащее состояние памятников, состоящих на государственной охране, а также обеспечить выполнение законодательства по охране памятников в отношении памятников, обследованных в ходе подготовки материалов Свода памятников области.

Председатель исполкома

А. И. Стеликов

Управляющий делами  
исполкома

А. Я. Громов

ПРИЛОЖЕНИЕ № I  
к решению облисполкома  
от 04.02.91 № 35

СПИСОК  
памятников архитектуры местного значения  
из числа вновь выявленных

№/п	Наименование памятника	Местонахождение
<u>г.Калуга</u>		
1.	Ц.Одигитрии, 1750, 1834гг., часовня, 1834г., ограда, XIXв.	угол ул.Баумана и ул.Королева
2.	Усадьба, дом жилой, сер.ХУШв., 1800г.	ул.Баумана, 40
3.	Усадьба Фалеевых, ХУШ-XIXвв.	ул.Вилонова, 32
4.	Дом жилой, нач.XIXв.	Гостинорядский пер., 2
5.	Дом жилой с кожевенной мастерской (дом Кувшинникова), сер.ХУШв., XIXв.	Гостинорядский пер., 5
6.	Дом жилой, 2-я пол.ХУШв.	Гостинорядский пер., 6
7.	Дом для железнодорожных служащих, 1914г.	ул.Гоголя, 1
8.	Дом жилой Андреевых, 1831г.	ул.М.Горького, 82-а
9.	Дом присяжного поверенного С.Е.Лиона, кон.XIXв.	ул.Дарвина, 6
10.	Жилой дом, кон.ХУШв.	ул.Дарвина, 7
11.	Усадьба Терениных, ХУШ-XIXвв.	ул.Дарвина, 9
12.	Жилой дом Квасникова, сер.XIXв.	ул.Дарвина, 10
13.	Жилой дом, ХУШв.	ул.Декабристов, 10
14.	Жилой дом	ул.Дзержинского, 25

455

Заметки по  
а. кср. речам. др.

кв. 134

МЗУ №3

6543

№6543 ДЕЛО №

Меморандум

на даче № 7

по ул. Дарвина

в г. Казани

(год)

КРАСНОЕ ОГО

# ТЕХНИЧЕСКИЙ ПАСПОРТ

На жилой дом № 7 Литер А, Б

по Дарвина ул. (пер.)  
Кавура Район Ленинский

Кварт. № 134  
Инвент. № 5402  
Шифр А, Б, 3  
(фонд)

## 1. Общие сведения

Владелец Гор. жилищное управление

Серия, тип проекта ЖК-100

Год постройки до 1900 переоборудовано в \_\_\_\_\_ году  
надстроено

Год последнего капитального ремонта \_\_\_\_\_

Число этажей один Кроме того, имеет подвал, поцошный этаж, мансарда, мезонин: Лит. А - 156,6 144.6  
Лит. Б - 182,4 175.1

Число лестниц \_\_\_\_\_ шт.; их уборочная площадь \_\_\_\_\_ кв. м

Уборочная площадь общих коридоров и мест общего пользования \_\_\_\_\_

Средняя внутренняя высота помещений А - 3,10 Б - 2,86 / А - 4,10 куб. м

Общая полезная площадь дома 813 / 5-864 кв. м

из них: а) Жилые помещения: полезная площадь 883 кв. м

в том числе площади 641 кв. м

Средняя площадь квартиры 21,5 кв. м

### Распределение жилой площади:

№ п/п	Жилая площадь находится	Количество		Жилая площадь	Текущие изменения							
		жилых кварт.	жилых комн.		жилых кварт.	жилых комн.	количество		жилая площадь	жилых кварт.	жилых комн.	жилая площадь
							жилых кварт.	жилых комн.				
1	2	3	4	5	6	7	8	9	10	11		
1	В квартирах	3	6	641								
2	В помещен. коридори. системы											
3	В общежитиях											
4	Служебная жилая площадь											
5	Маневренная жилая площадь											

Из общего числа жилой площади находится:

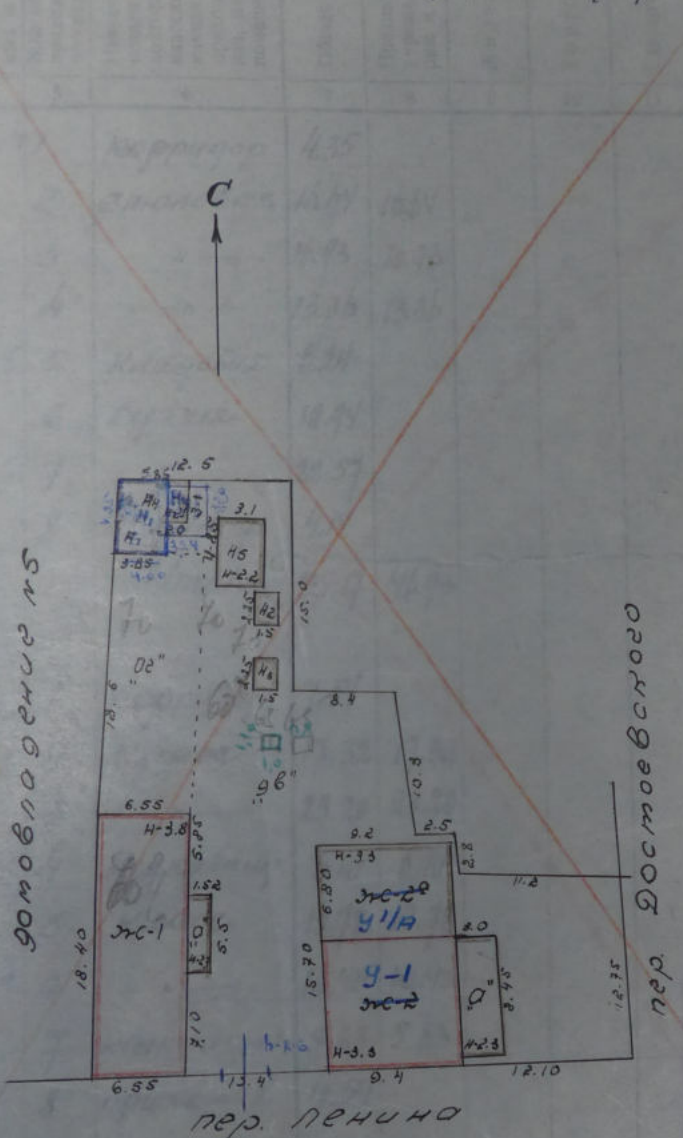
а) в мансардах										
б) в подвалах										
в) в поцошных этажах										
г) в бараках										

### Распределение квартир по числу комнат (без общежитий и коридорной системы)

№ п/п	КВАРТИРЫ	Число квартир	Их жилая площадь	Текущие изменения			
				число квартир	их жилая площадь	число квартир	их жилая площадь
1	2	3	4	5	6	7	8
1	Однокомнатные						
2	Двухкомнатные	3	641				
3	Трехкомнатные						
4	Четырехкомнатные						
5	Пятикомнатные						
6	Шестикомнатные						
7	В семь и более комнат						
	Всего.	3	641				

Генеральный план  
 садового участка домовладения  
 №7 по переулку Ленина г. Калуги.

Общая площадь участка: 916.7 м<sup>2</sup>



КОПИЯ  
 24/11/59 проверил [подпись]

техническое задание  
 Проверил ст. тех. [подпись]  
 г. Калуга

План составлен 26/10/58  
 Дзюгаев  
 Чертил: Дзюгаев  
 Проверил ст. тех. [подпись]  
 Нач. зем. инв. Упр. [подпись]

Масштаб 1:500

### V. Благоустройство домовладения

Приведены ли участки в один сад, огоро?

Дата записи	Двор-трек	Выгородка		Канализ.	Газовое	Теплофикационная	Телефон.	Радиотелефонная	Дорожки в дворе, огоро, выгородке, подъездных дорожках, выездах, площадках
		Хозяйств. земельной	Сад, огоро, выгородка						
1979	да	нет	нет	нет	нет	нет	нет	нет	нет

### VI. Ограждения, застройки, колодцы, помойные ямы, наружные уборные и прочие внутридворовые сооружения на участке

Дата записи	Литера на плане	Назначение сооружения	Назначение колодца	Материал и конструкция	Размер в метр.				Высота от уровня земли (м)	Объем (куб. м)	Состояние	Действительная стоимость	Действительная стоимость
					Длина	Высота	Ширина	Глубина					
1979	11	забор	колодец	бетон	2,8	1,2	2,5	0,5	10	0,4	хорошо	1200	1200
1979	12	забор	колодец	бетон	4,3	1,8	2,4	0,5	10	0,4	хорошо	1200	1200
1979	13	забор	колодец	бетон	3,8	1,8	3,3	0,5	10	0,4	хорошо	1200	1200
1979	14	забор	колодец	бетон	2,8	1,2	2,7	0,5	10	0,4	хорошо	1200	1200

### VII. Общая стоимость строений и сооружений на участке

Дата записи	В каком году	Объект строения		Садовые строения		Сооружения		Насаживание		Всего		Действительная стоимость	Действительная стоимость
		Восстановительная стоимость	Действительная стоимость	Восстановительная стоимость	Действительная стоимость	Восстановительная стоимость	Действительная стоимость	Восстановительная стоимость	Действительная стоимость				
1979	1979	110	97	60	48	12	0,7	—	—	1254	102	1356	1356
1979	1979	110	97	60	48	12	0,7	—	—	1254	102	1356	1356
1979	1979	110	97	60	48	12	0,7	—	—	1254	102	1356	1356

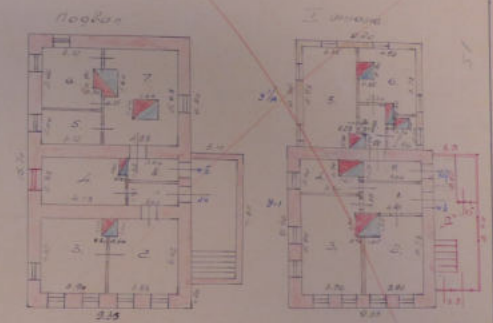
Ремонт выезда, тротуар-инвентаризатор  
 Проект тротуар-инвентаризатор  
 Проект как берн тротуар участка

### VIII. Отметки о внесении текущих изменений

Текущие изменения	Год внесения	1979 г.	1980 г.	1981 г.	1982 г.
Внесение изменений	1979	110	97	60	48

План

строения, пять жг домовладения №7 по пер. Ленина



пер. Ленина

Примечание:  
 Проверка: 26.10.80. Директор: [подпись]  
 Состав: [подпись]

Масштаб 1:200

**Ве**  
для определения напоя здания

Наименование зданий и их конструктивных элементов

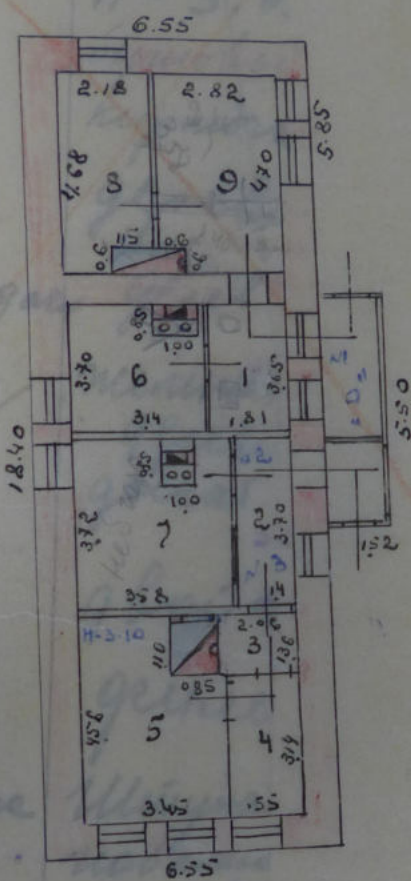
Характеристики элементов и системы от

В

№ - 1

h = 3,0

Фундамент  
Стены  
Перегородки  
Верхние и нижние полы  
Крыша



Окна  
Двери  
Внутренний обделка  
Потолок

Размеры работ  
Масштаб за  
Крис

Фундамент  
Стены  
Полы  
Крыша  
Страй

Страй

Страй

угодная раз...  
текуч. УЗМГК внесло  
15/IV-542.  
Пробора: 27/IV-542

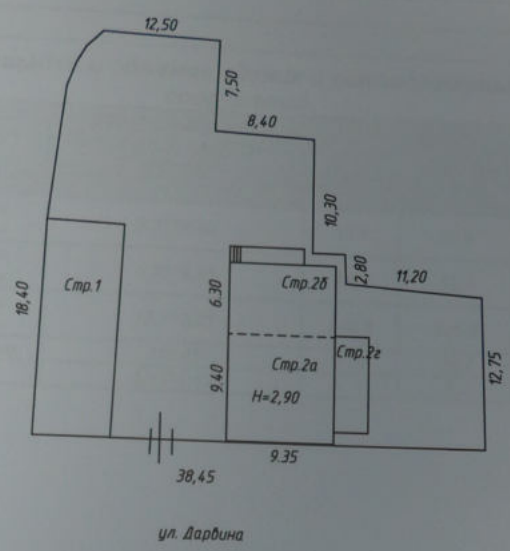


ладателях объекта

ипликации право собственности (с  
года и за каким номером выданы)

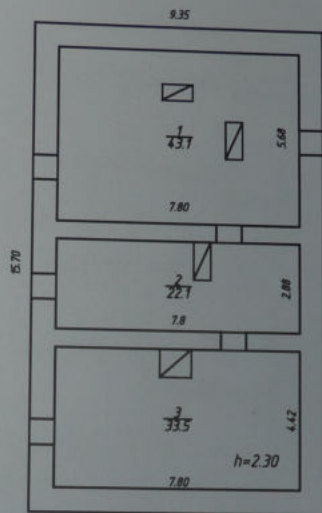
Должен участок  
при общей  
собственности

Лица, имеющие  
долю в собственности



Примечание: План земельного уг-ка  
составлен по состоянию на  
19.01.99г.

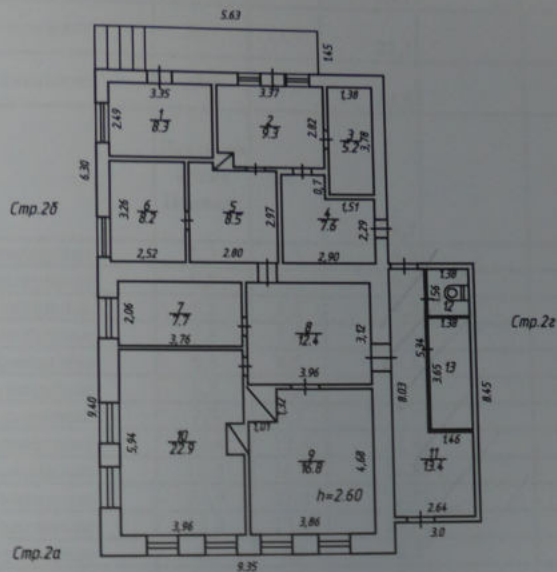
КАЗЁННОЕ ПРЕДПРИЯТИЕ КАЛУЖСКОЙ ОБЛАСТИ "БЮРО ТЕХНИЧЕСКОЙ ИНВЕНТАРИЗАЦИИ"		Масштаб
Инвен- тарный №	адрес объекта: г.Калуга	1:200
	ул.Дарвина,7	
	План земельного участка	
Дата	Исполнитель    Фамилия, имя, отчество	Подпись
28.06.12г.	Инженер:            Нуждина С.Е.	
	Директор            Давыдова О.В.	



Стр 20

ПРОИЗВЕДЕНА  
РЕКОНСТРУКЦИЯ  
28.06 2012г. Специалист

КАЗЁННОЕ ПРЕДПРИЯТИЕ КАЛУЖСКОЙ ОБЛАСТИ "БЮРО ТЕХНИЧЕСКОЙ ИНВЕНТАРИЗАЦИИ"		Масштаб
Инвен- тарный №	адрес объекта: г.Калуга	1:200
	ул.Дарвина, 7	
	Потажный план подвала	
Дата	Исполнитель Фамилия, имя, отчество	Подпись
28.06.12г.	Инженер: Нуждина С.Е.	
	Директор Давыдова О.В.	



ПРОИЗВЕДЕНА  
РЕКОНСТРУКЦИЯ  
28.06 2012 г. Спешков С.

КАЗЁННОЕ ПРЕДПРИЯТИЕ КАЛУЖСКОЙ ОБЛАСТИ "БЮРО ТЕХНИЧЕСКОЙ ИНВЕНТАРИЗАЦИИ"		Масштаб
Инвен- тарный №	адрес объекта: г.Калуга ул.Дарвина, 7	1:200
	этажный план 1-го этажа	
Дата	Исполнитель Фамилия, имя, отчество	Подпись
28.06.12г.	Инженер: Нуждина С.Е.	
	Директор Давыдова О.В.	

## VI. Техническое описание конструктивных элементов здания и определение износа

Литера Стр. 1 Основное строение. Пежское здание  
Год постройки до 1900

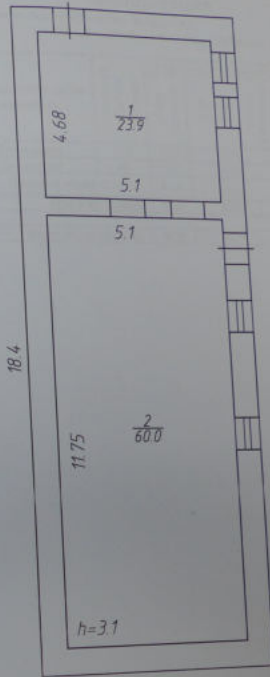
Число этажей 1

№ п.п.	Наименования конструктивных элементов	Описание конструктивных элементов (материал, конструкция, отделка и пр.)	Техническое состояние (осади, трещины, гниль)	Уд. вес конструк. элементов по таблице	Центральные коэффициенты (поправки к уд. весу)	Уд. вес конструк. элементов после применения поправок	Норм. элементов
1	2	3	4	5	6	7	8
1	Фундамент	бетонный ленточный					70
2	Стены	Кирпичные					70
3	Перегородки	Кирпичные, частично оштукатурены					75
4	Перегородки перегородки	Деревянные, частично оштукатурены					75
5	Крыша	Шифер по деревянным стропилам					70
6	Проемы	Деревянные					70
7	Проемы оконные	Стеновые					75
8	Отделка	Оштукатурка побелена					75
9	Внутренняя отделка	Деревянные, частично оштукатурены					75
10	Полы	Деревянные					75
11	Влагозащитные покрытия	мастильное					75
12	Электропроводка	Провода скрытая					75
13	Прочие работы	прочие					75
Итого							

Процент износа, приведенный к 100 по формуле:  $\frac{\text{сумма процента износа к строению (гр. 9)*100}}{\text{сумма откорректированных удельных весов (гр. 7)}} = 75$

## VII. Техническое описание пристроек и других частей здания

Наименование конструктивных элементов	Литера			Литера			Литера		
	Группа капиталь.	Удельный вес по таблице поправки	Удельный вес с поправкой	Группа капиталь.	Удельный вес по таблице поправки	Удельный вес с поправкой	Группа капиталь.	Удельный вес по таблице поправки	Удельный вес с поправкой
	Материал, конструкция			Материал, конструкция			Материал, конструкция		
Фундамент									
Стены и перегородки									
Перегородки									
Крыша									
Полы									
Проемы									
Отделочные работы									
Электропроводка									
Прочие работы									
Итого									
Износ, %		100	×			100	×		100



6.55

Стр 1  
Н=3,4

КАЗЕННОЕ ПРЕДПРИЯТИЕ КАЛУЖСКОЙ ОБЛАСТИ "БЮРО ТЕХНИЧЕСКОЙ ИНВЕНТАРИЗАЦИИ"			Масштаб
Имен-тарный №	адрес объекта: г.Калуга ул. Дровни, д.7		1:100
Дата	Строение №1 плани этажа		
19.11.12.	Исполнитель: Фомкина, И.И., г.Калуга	Инженер: Волгодская И.В.	Подпись <i>И.В.</i>
	Директор: Давыдова О.В.		

# ПАМЯТНИКИ ИСТОРИИ И КУЛЬТУРЫ СССР

## (движимые)

СОЮЗНАЯ РЕСПУБЛИКА Российская Федерация

Департамент по охране недвижимых памятников истории и культуры МК РФ

(наименование республиканского органа охраны памятников)

# П А С П О Р Т

I. НАИМЕНОВАНИЕ ПАМЯТНИКА Дом Саниных

II. ТИПОЛОГИЧЕСКАЯ ПРИНАДЛЕЖНОСТЬ

памятник археологии	памятник истории	памятник архитектуры	памятник монумент. искусства
		2	

III. ДАТИРОВКА ПАМЯТНИКА (или дата исторического события, с которым связано возникновение памятника — для памятников истории)

кон. XVIII в.

IV. АДРЕС (местонахождение) ПАМЯТНИКА Калужская обл., г.Калуга, ул.Дарвина, 7

(АССР, край, область, район, автономная обл.,

национальный округ; населенный пункт; пути подъезда)

V. ХАРАКТЕР СОВРЕМЕННОГО ИСПОЛЬЗОВАНИЯ

по первонач. назначению	культурно-просветит.	туристско-экскурсион.	лечебно-оздоровительн.	жилые помещения	хозяйственное	не используется
музей, библиотека, клуб			больницы, санатории, д/отдыха		учрежден+ торговли, промышл., склад	

ПРИЛОЖЕНИЯ:

Фото общего вида — I  
 Фото фрагментов — 5  
 Генплан — I  
 Обмеры: план — 2  
           фасад —  
           разрез —  
 Схематический план  
 охраны зоны —

## VI. ИСТОРИЧЕСКИЕ СВЕДЕНИЯ.

а)	для памятников археологии	— история возникновения, кем и когда производились разведки и раскопки, место хранения коллекций.
	для памятников истории	— история возникновения; краткая характеристика событий и лиц, в связи с которыми объект приобрел значение памятника.
	для памятников архитектуры и монументального искусства	— автор, строитель, заказчик, история создания.

Судя по стилистическим признакам и историческим сведениям, дом был построен в кон. XVIII в. купцами Саниными. В нач. XIX в. "каменный полтораэтажный дом с садом" в I части Калуги, 2 квартале под № 125 на Покровской улице принадлежал купеческой жене Матрене Лаврентьевне Саниной. В 1820 г. от М.Л. Саниной по завещанию он достался ее внукам Ивану и Андрею Андреевичам Щелкановцевым. В 1849 г. купец И.А. Щелкановцев получил от брата его половину дома, а в 1861 г. продал дом купцу Ивану Петровичу Олимпиеву /Алимпиеву/. В 1888 г. наследники И.П. Олимпиева и его сына Александра Надежда Ивановна и Анна Филипповна продали имение Александру Ивановичу Петрову. Он стал последним владельцем дома, который в 1920 г. был муниципализирован. В советское послевоенное время в доме работала профессионально-техническая школа инвалидов с сапожной мастерской. В постсоветское время здесь разместилась контора строительной организации.

б) перестройки и утраты, изменившие первоначальный облик памятника.

В позднесоветское время и в 1990-е гг. ликвидированы входы на этажи, находившиеся на 2-й слева оси западного фасада, и лестницы к ним /верхний вход переделан в окно/; перестроены восточный тамбур и лестницы в нем; ко всем дворовым фасадам сделаны большие пристройки; деревянные стены основного этажа заново обшиты; внутри произведена значительная перепланировка; на главном фасаде заложены окна полуподвального этажа, что наиболее сильно изменило облик здания.

в) реставрационные работы (общая характеристика, время, автор, место хранения документации)

Не проводились.

## VII. ОПИСАНИЕ ПАМЯТНИКА

а)	для памятников археологии	— характер культурного слоя, важнейшие находки.
	для памятников истории	— характеристика памятника, наличие, текст и время <del>установления</del> мемориальной доски.
	для памятников архитектуры	— основные особенности планировочной, композиционно-пространственной структуры и конструкций; характер декора фасадов и интерьеров; наличие живописи, скульптуры, прикладного искусства; строительный материал, основные габариты.
	для памятников монумент. иск-ва	— основные особенности композиционного и колористического решения; тексты, материал, техника, размер.

Дом расположен в центре города, в усадьбе на углу улиц Дарвина и Пацаева. Немного отнесен от этого угла и обращен к ул. Дарвина главным южным фасадом. Участвует в формировании исторического облика улиц, сохранивших I-2-этажную застройку кон. XVIII-нач. XX вв.

Небольшое, простое по формам I-этажное здание с полуподвалом вытянуто в глубь квартала и перекрыто вальмовой кровлей. Основной этаж состоит из стоящего на красной линии кирпичного объема и продолжающего его во дворе деревянного объема. К восточной стене здания примыкает поздний тамбур с лестницами на основной этаж и в полуподвал. Южная стена снаружи оштукатурена и окрашена в охристый и белый цвета.

Главный фасад необычен четным числом осей - четырьмя, но характерен для калужской застройки своего времени лопатками, особенно широкими на флангах и переходящими в общую плоскость под фризом. Все фасады завершены высокими фризами и карнизными плитами.

Первоначальные входы в дом на оба этажа устроены на восточном и западном фасадах. В полуподвале образованы поперечный коридор и связанные с ним южное и северное помещения. На основном этаже сохранились старые печи. Их объемы и стены завершены карнизами, относящимися, видимо, к нач. XX в.

Габариты дома в плане /без тамбура и поздних пристроек/ - 9,4x15,7 м.

б) общая оценка общественной, научно-исторической и художественной значимости памятника

Купеческий дом в формах раннего классицизма, представляющий собой пример застройки Калуги кон. XVIII в.

## VIII. ОСНОВНАЯ БИБЛИОГРАФИЯ, АРХИВНЫЕ ИСТОЧНИКИ, ИКОНОГРАФИЧЕСКИЙ МАТЕРИАЛ

1. Государственный архив Калужской области. Ф.343, оп.3, д.70. Дело об утверждении купчей на дом, проданный калужским купцом Щелкановцевым. 1861 г., л.1,3
2. ГАКО. Ф.55, оп.1, д.135. Крепостная книга Калужского Нотариального архива по г.Калуге за 1888 г., л.88
3. ГАКО. Ф.Р1506, оп.1, д.177. Проект устава и сведения о квартальных организациях г.Калуги. 1920 г., л.31
4. Г.М.Морозова. Дом Матрены Лаврентьевны Саниной. Рукопись. 1991 г. Архив Дирекции по охране памятников Калужской области.

III. ТЕХНИЧЕСКОЕ СОСТОЯНИЕ

		хорошее	среднее	плохое	аварийное
характеристика общего состояния для памятников археологии	культурного слоя важнейших находок конструкций				
для памятников архитектуры и истории	стен покрытий потолков пола декора фасадов материалов	+		+	
в интерьере:	живопись скульптуры прикл. ис-ва				
для памятников монументального искусства	покоя постаменты скульптуры грунта красочного слоя				

IV. СИСТЕМА ОХРАНЫ

а) категория охраны 

союзная	республ.	местная	не состоит
		+	

б) дата и № документов о принятии под охрану \_\_\_\_\_

Решение Облисполкома от 4.02.1991 г. № 35

в) границы охранной зоны и зоны регулирования застройки (краткое описание со ссылкой на утверждающий документ)

Не утверждены

г) балансовая принадлежность и конкретное использование Горжилуправление;  
контора строительной организации, юридическая контора.

д) дата и № охранного документа \_\_\_\_\_

Дата составления паспорта Составитель архитектор И.Ю.Яровой  
 (ф. и. о., должность или профессия)

май 2004 г.

\_\_\_\_\_ 198 г.

Инспектор по охране памятников \_\_\_\_\_

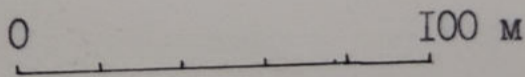


ед. лр.



Калужская обл., г.Калуга, ул.Дарвина,7  
Дом Саниных. Кон.ХVIII в.

Генплан



Яровой И.Ю., 2004 г.

Научная ода., г.Казань, ул.Дарвина,7  
Ин-т Археологии, Ком.№111 в.  
Казань

С

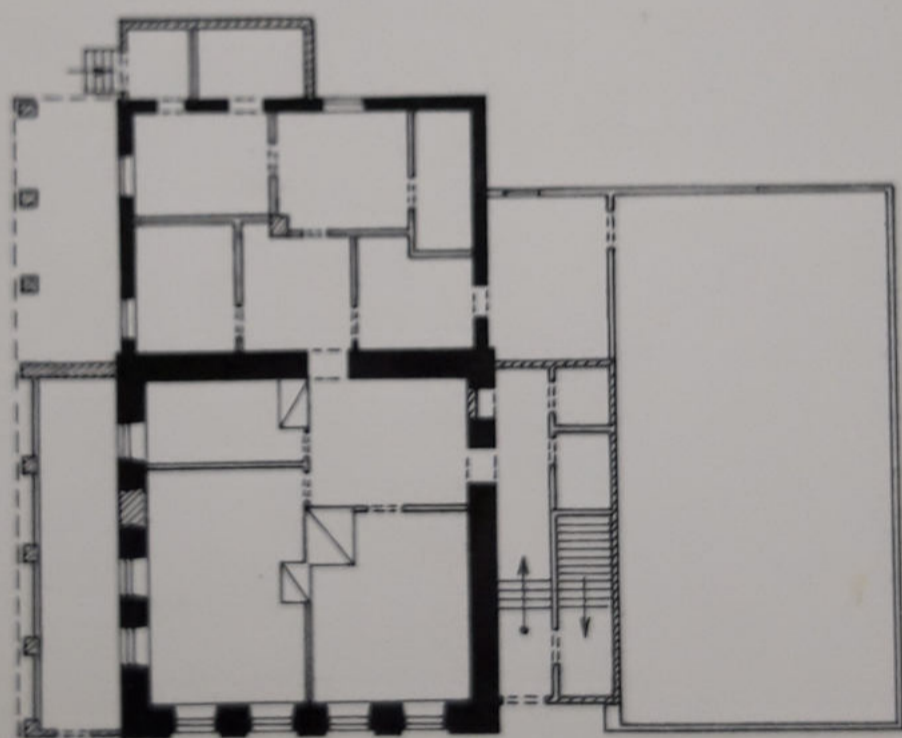


0 10 м

Иванов И.И., 2004 г.

Калужская обл., г.Калуга, ул.Дарвина, 7  
Дом Саниных. Кон. XVIII в.

I этаж



0 10 м

Яровой И.Д., 2004 г.

**Проект предмета охраны объекта культурного наследия  
«Дом Саниных с конюшней», кон. XVIII в., посл. четверть XIX в.  
(Калужская обл., г. Калуга, ул. Дарвина, д. 7)**

Предметом охраны объекта культурного наследия являются:

Ансамбль:

- градостроительная характеристика ансамбля, поддерживающего своим обликом исторический характер ул. Дарвина;
- состав в виде главного дома и конюшни, а также границы территории.

Главный дом:

- градостроительная характеристика здания, расположенного на красной линии и участвующего в формировании исторического однородного 1-2-х-этажного фронта застройки ул. Дарвина;
- объемная структура прямоугольного в плане 1-этажного здания с полуподвалом, вытянутого вглубь квартала, перекрытого вальмовой крышей и состоящего из расположенного на красной линии первоначального, квадратного в плане объема и продолжающего его во дворе позднего, также компактного в плане объема; примыкающий к восточной стене здания входной объем с лестницами на основной этаж и в полуподвал; высотные отметки по коньку крыши;
- количество, расположение, габариты и прямоугольная форма оконных и дверных проемов;
- материал капитальных стен: объем, расположенный на красной линии – красный кирпич; дворовый объем – красный кирпич стен полуподвала, бревна с обшивкой горизонтальной вагонкой стен основного этажа;
- композиционные решения и оформление фасадов: уличный фасад – симметричная композиция, фланкирующие и членящие фасад лопатки, переходящие в общую плоскость, венчающий фриз с переходными к ним полочками; дворовые фасады – наличники ленточные и ленточные с карнизами;
- поверхности наружных стен: уличный фасад – штукатурка и окраска в охристый цвет с побелкой деталей декора; дворовый западный фасад объема на красной линии – окраска лицевой кладки в цвет, близкий к кирпичному или штукатурка и окраска в цвета уличного фасада; фасады дворового объема – окраска в цвета, сочетающиеся с цветами стен уличного объема, с цветовым выделением наличников и других деталей декора;
- пространственно-планировочная структура интерьера: в полуподвале - поперечный коридор, разделяющий связанные с ним южное помещение в первоначальном объеме и северное помещение в позднем объеме; в полуподвале – сравнительно большие комнаты, выходящие окнами на улицу, и меньшие подсобные помещения в глубине здания.

Предмет охраны объекта культурного наследия может быть уточнен в процессе натурных исследований, реставрационных работ.

**УПРАВЛЕНИЕ ПО ОХРАНЕ ОБЪЕКТОВ КУЛЬТУРНОГО НАСЛЕДИЯ  
КАЛУЖСКОЙ ОБЛАСТИ**

**ПРИКАЗ**

10 августа 2020 года

№ 199

**О внесении изменений в приказ управления по охране объектов культурного наследия Калужской области от 13 июля 2018 года № 144 «Об утверждении границ и режима использования территории объекта культурного наследия регионального значения «Жилой дом», кон. XVIII в., расположенного по адресу: г. Калуга, ул. Дарвина, д. 7»**

В соответствии с Федеральным законом «Об объектах культурного наследия (памятниках истории и культуры) народов Российской Федерации», приказом Министерства культуры Российской Федерации от 04.06.2015 № 1745 «Об утверждении требований к составлению проектов границ территорий объектов культурного наследия», постановлением Правительства Калужской области от 26.08.2015 № 481 «О создании управления по охране объектов культурного наследия Калужской области», (в ред. постановлений Правительства Калужской области от 31.08.2017 № 499, от 29.01.2018 № 56, от 10.10.2018 № 624, от 14.05.2020 №378), распоряжением Временно исполняющего обязанности Губернатора Калужской области Шапши В.В. от 24.07.2020 № 139/1-р/лс «Об отпуске Чудакова Е.Е.», **ПРИКАЗЫВАЮ:**

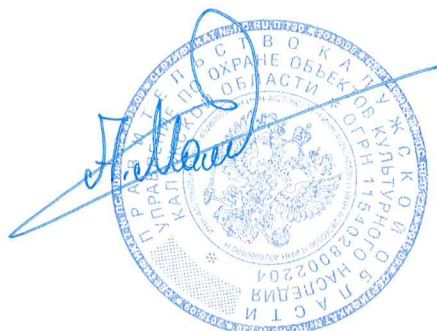
1. Внести в приказ управления по охране объектов культурного наследия Калужской области от 13 июля 2018 года № 144 «Об утверждении границ и режима использования территории объекта культурного наследия регионального значения "Жилой дом", кон. XVIII в., расположенного по адресу: г. Калуга, ул. Дарвина, д. 7» (далее-Приказ), следующие изменения:

1.1 В Приказе, приложениях № 1, № 2 к Приказу слова «г. Калуга, ул. Дарвина, д. 7», заменить словами «Калужская область, г.о. «Город Калуга», г. Калуга, ул. Дарвина, д. 7».

1.2 Приложение № 1 к Приказу изложить в редакции согласно приложению к настоящему приказу.

2. Настоящий приказ вступает в силу по истечении десяти дней после его официального опубликования.

**И.о. начальника управления**



**А.А. Мамедов**

Приложение к приказу  
управления по охране объектов  
культурного наследия Калужской области  
от 10 августа 2020 года № 199

Приложение № 1  
к приказу управления по охране объектов  
культурного наследия Калужской области  
от 13 июля 2018 года № 144

**Описание границ территории объекта культурного наследия регионального значения "Жилой дом", кон. XVIII в., расположенного по адресу: Калужская область, г.о. «Город Калуга», г. Калуга, ул. Дарвина, д. 7**

Исходная точка т.1 расположена на западе.

*Северо-западная граница.* От т.1 - 17.0 м на север по условной границе (совпадает с границей участка с К№ 40:26:000320:446) до т. 2 Далее - 1.6 м на северо-восток по условной границе (совпадает с границей участка с К№ 40:26:000320:446) до т. 3 Далее - 13.3 м на север по условной границе (совпадает с границей участка с К№ 40:26:000320:446) до т. 4 Далее - 7.3 м на восток по условной границе (совпадает с границей участка с К№ 40:26:000320:446) до т. 5 Далее - 7.8 м на север по условной границе (совпадает с границей участка с К№ 40:26:000320:446) до т. 6 Далее - 2.4 м на север по условной границе (совпадает с границей участка с К№ 40:26:000320:446) до т. 7

*Северо-восточная граница.* От т.7 - 2.3 м на восток по условной границе (совпадает с границей участка с К№ 40:26:000320:446) до т. 8 Далее - 1.1 м на юго-восток по условной границе (совпадает с границей участка с К№ 40:26:000320:446) до т. 9 Далее - 1.5 м на юг по условной границе (совпадает с границей участка с К№ 40:26:000320:446) до т. 10 Далее - 0.5 м на запад по условной границе (совпадает с границей участка с К№ 40:26:000320:446) до т. 11 Далее - 7.4 м на юг по условной границе (совпадает с границей участка с К№ 40:26:000320:446) до т. 12 Далее - 9.9 м на юг по условной границе (совпадает с границей участка с К№ 40:26:000320:446) до т. 13 Далее - 11.3 м на юго-восток по условной границе (совпадает с границей участка с К№ 40:26:000320:446) до т. 14 Далее - 0.4 м на юг до т. 15 Далее - 3.6 м на восток по краю крыши ОКН до т. 16 Далее - 3.1 м на юг по краю крыши ОКН до т. 17 Далее - 11.3 м на восток до т. 18

*Юго-восточная граница.* От т.18 - 11.0 м на юг по условной границе (совпадает с границей участка с К№ 40:26:000320:446) до т. 19 Далее - 2.5 м на юго-запад по условной границе (совпадает с границей участка с К№ 40:26:000320:446) до т. 20

Далее - 7.5 м на запад по условной границе (совпадает с границей участка с К№ 40:26:000320:446) до т. 21

*Юго-западная граница.* От т.21 - 0.4 м на запад до т. 22 Далее - 0.8 м на юг до т. 23 Далее - 2.3 м на запад до т. 24 Далее - 10.6 м на запад по краю крыши ОКН до т. 25 Далее - 0.5 м на север до т. 26 Далее - 9.7 м на запад до т. 27 Далее - 6.5 м на запад по условной границе (совпадает с границей участка с К№ 40:26:000320:446) до т. 1



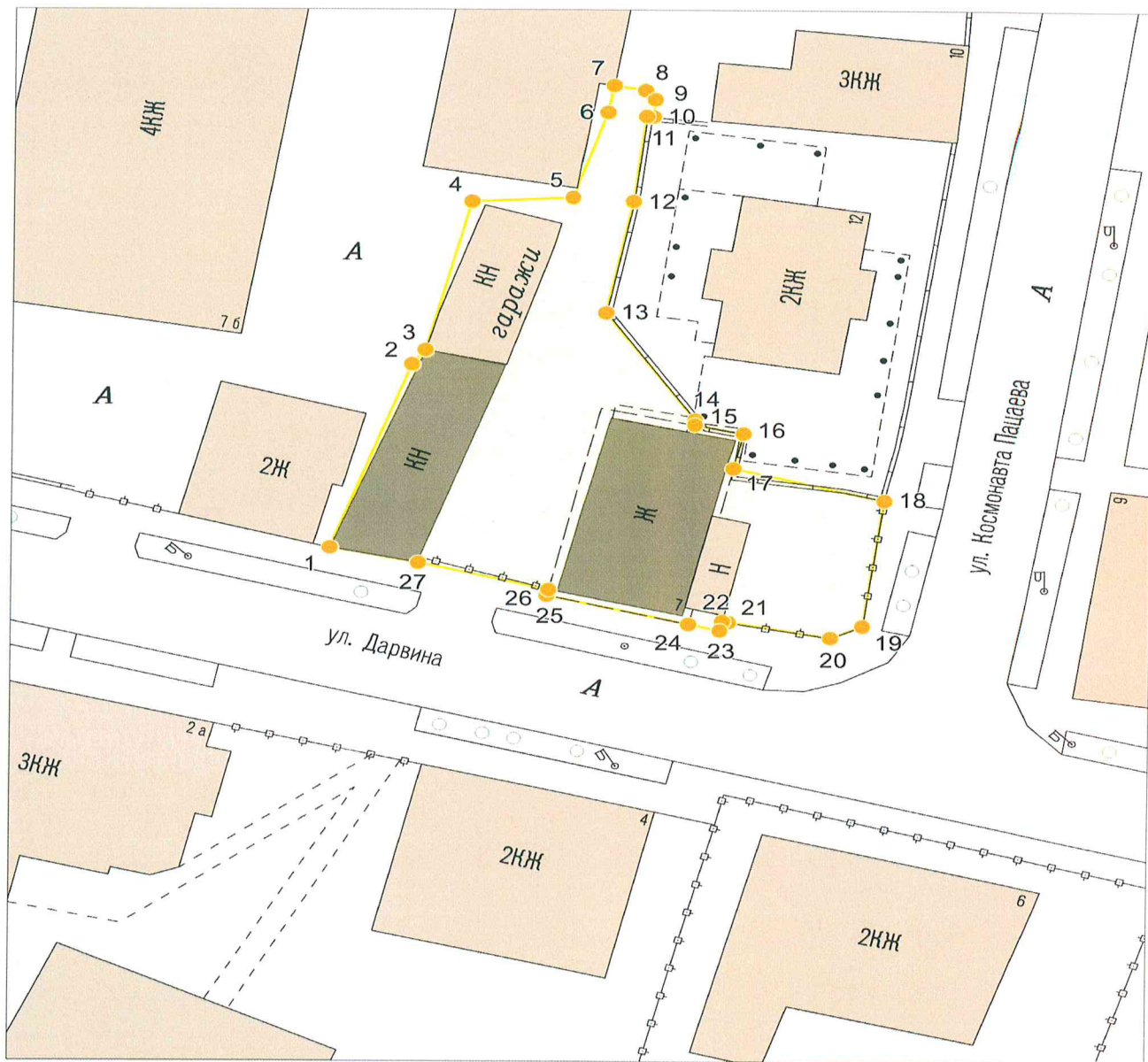
**Координаты характерных точек (МСК) границы территории объекта культурного наследия регионального значения "Жилой дом", кон. XVIII в., расположенного по адресу: Калужская область, г.о. «Город Калуга», г. Калуга, ул. Дарвина, д. 7**

**Площадь территории – 845 кв. м**

№№ точек	X	Y
1	430170.98	1299883.46
2	430186.94	1299889.28
3	430188.19	1299890.24
4	430201.12	1299893.54
5	430201.47	1299900.84
6	430208.89	1299903.29
7	430211.24	1299903.72
8	430210.81	1299905.97
9	430210.02	1299906.68
10	430208.52	1299906.54
11	430208.56	1299906.07
12	430201.17	1299905.17
13	430191.47	1299903.26
14	430182.19	1299909.73
15	430181.75	1299909.73
16	430181.00	1299913.26
17	430177.96	1299912.55
18	430175.20	1299923.48
19	430164.28	1299921.92

20	430163.27	1299919.61
21	430164.60	1299912.23
22	430164.68	1299911.82
23	430163.87	1299911.63
24	430164.41	1299909.36
25	430166.85	1299899.10
26	430167.36	1299899.22
27	430169.68	1299889.82
1	430170.98	1299883.46

**План-схема границ территории объекта культурного наследия регионального значения "Жилой дом", кон. XVIII в., расположенного по адресу:  
Калужская область, г.о. «Город Калуга», г. Калуга, ул. Дарвина, д. 7**

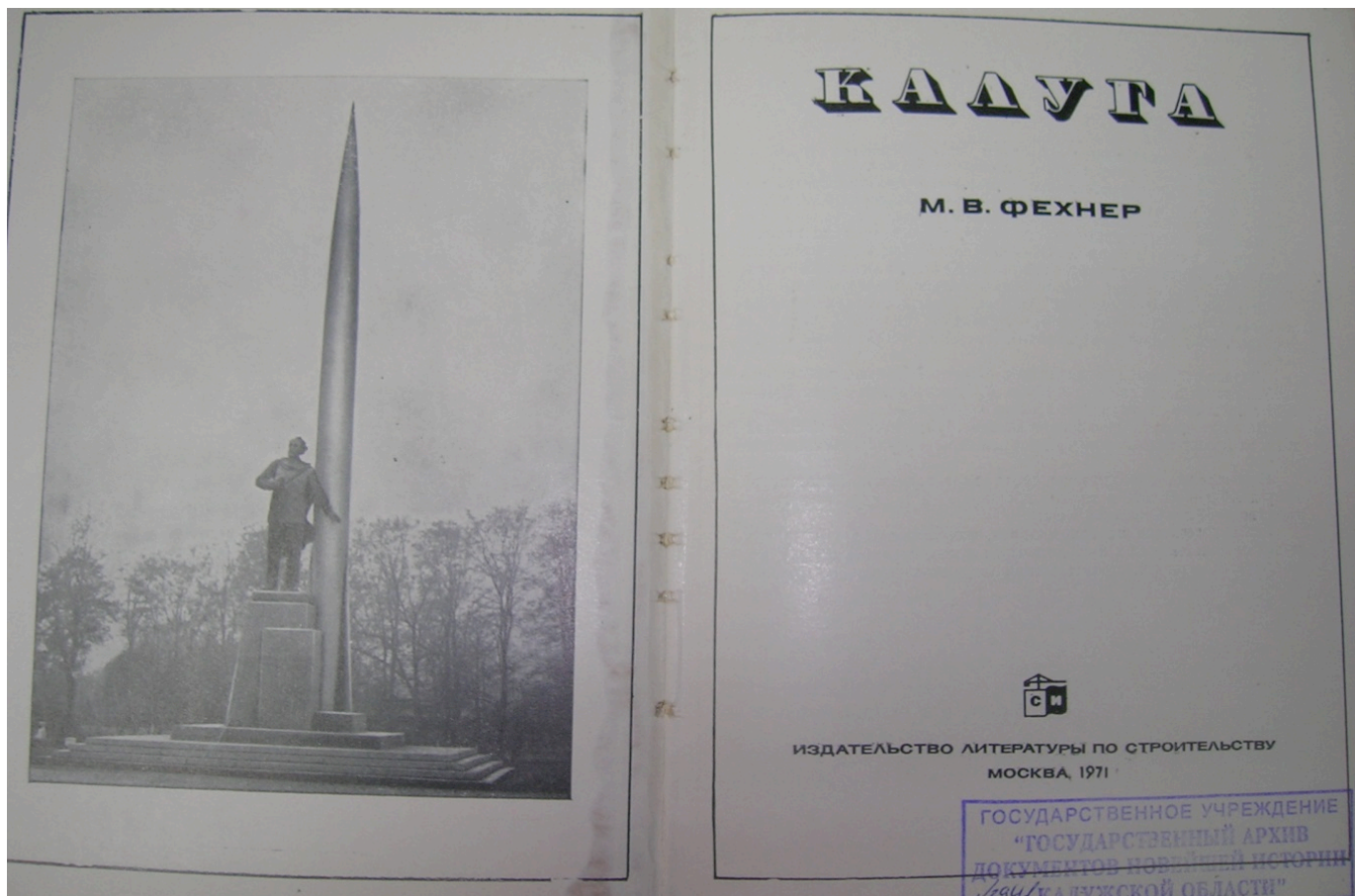


М 1:500

**Условные обозначения**

- граница территории объекта культурного наследия
- объект культурного наследия
- прочие здания и сооружения
- 1 поворотные точки границы территории объекта культурного наследия

Фехнер М.В. Калуга. М.: Издательство литературы по строительству, 1971.



редкостью<sup>1</sup>. Вход во все эти дома всегда был со двора. В двухэтажных наверх ведет одномаршевая довольно крутая деревянная лестница между каменными стенами. Нижний этаж иногда весь перекрыт сводами (например, в домах на углу улиц Кирова и Клары Цеткин, на углу улиц Театральной и Дарвина и др.). Чаше сводчатыми были только одно-два помещения (очевидно кладовые) и узкая лестничная клетка. Количество окон большей частью нечетное и в зависимости от размеров дома колеблется в основном от пяти до девяти, причем окна нижнего этажа меньшей высоты. Но даже в домах значительной протяженности центральная часть, как правило, архитектурно не выделена. Характерно вертикальное членение всей плоскости фасадов лопатками заподлицо с фризом, причем угловые обычно значительно шире.

Можно отметить три основных варианта обработки фасадов жилых домов в Калуге конца XVIII в.

В одном случае каждое из окон верхнего этажа и находящееся под ним окно нижнего расположены в одной нише, ограниченной выступом лопатки фриза и цоколя. Единственный декор — прямоугольные филенки разных пропорций, размещенные иногда только под окнами нижнего этажа (Пушкинская улица, 5), иногда под окнами обоих этажей (Пушкинская улица, 18). Встречаются и дома, где три филенки украшают нишу между двумя лопатками (ул. Баумана, 18). Фасады дома № 17 по Смоленской улице и дом № 5 по улице Урицкого (1805—1806 гг.) имеют аналогичную обработку фасадов, и отличаются только размещением и формой филенок.

<sup>1</sup> Одноэтажные дома в 5 окон по главному фасаду сохранились, например, на углу улиц Плеханова и 1905 года, на ул. Баумана, 42 и 40, причем последний документально датирован 1800 г. В 4 окна по фасаду — ул. Дарвина, 7. В 3 окна — ул. С. Перовской, 28; ул. Дзержинского, 35.